



住民主流の市政を! 川村 準 市政レポート

発行：さいたま変革の会 カンパは郵便振替口座：00170-9-386914 口座名義：さいたま変革の会 図：junkawamura1923@gmail.com

2017年
12月特別号

連絡先
〒336-0017
南区南浦和 1-27-11-107
携帯 090-1404-2151



新都心に疑惑のバスターミナル建設 需要予測せず税金57億円投入

さいたま新都心の東口に長距離バスターミナルの用地を取得する議案が9月議会で審議されました。東京五輪の会場が市内に2か所あることを踏まえたバスターミナル計画ですが、五輪後の計画を明確に立てておらず杜撰なプランです。

さいたま新都心の東口、三菱マテリアル研究所跡地を約57億円と巨額の税金で取得する議案が9月議会で出てきました。取得する理由は、2020年の東京五輪に向けて長距離バスターミナルを建設するためです。

東京五輪でさいたまスーパーアリーナがバスケットボール、埼玉スタジアムがサッカーの会場になります。しかし、東京五輪は2週間前後で終わってしまいます。本当に大切なのは、東京五輪後にバスターミナルが必要かどうかです。

そこで、9月22日の予算委員会でも質問しました。

教訓を全く活かしていないことになりました。土地開発公社とは、1970年代から多くの自治体で設置された公社で開発を計画的に行うため土地を先行取得するための機関です。



バスターミナルにさいたま市役所の移転が市の本当の狙い?



選挙公報で政治家の公約を手チェック

選挙公報がネットでも閲覧できるようにになりました。市民が政治家の公約違反をチェックできるようにになり、情報公開が一步前進です。

土地の赤字で苦慮する自治体が多数

東京五輪後はバス需要が減ってバスターミナルは不要になるかもしれない。こう考えると、土地は購入ではなく、一時的に借りれば十分です。

政治家の所信と公約 ネットでチェックが可能に

選挙公報がネットでも閲覧できるようにになりました。市民が政治家の公約違反をチェックできるようにになり、情報公開が一步前進です。

川村準 選挙公報の選挙時以外でのホームページ公開は、その後どうなっているか。

川村準 選挙公報の選挙時以外でのホームページ公開は、その後どうなっているか。後藤選挙管理委員会事務局 長 昨年度に今後は公開する方針を固めた。今年5月の市長選挙から選挙後も公開している。

さいたま新都心の東口、三菱マテリアル研究所跡地を約57億円と巨額の税金で取得する議案が9月議会で出てきました。

取得する理由は、2020年の東京五輪に向けて長距離バスターミナルを建設するためです。

選挙公報で政治家の公約を手チェック

選挙公報がネットでも閲覧できるようにになりました。市民が政治家の公約違反をチェックできるようにになり、情報公開が一步前進です。

川村準 選挙公報の選挙時以外でのホームページ公開は、その後どうなっているか。

川村準 選挙公報の選挙時以外でのホームページ公開は、その後どうなっているか。後藤選挙管理委員会事務局 長 昨年度に今後は公開する方針を固めた。今年5月の市長選挙から選挙後も公開している。

さいたま新都心の東口、三菱マテリアル研究所跡地を約57億円と巨額の税金で取得する議案が9月議会で出てきました。

取得する理由は、2020年の東京五輪に向けて長距離バスターミナルを建設するためです。

選挙公報で政治家の公約を手チェック

選挙公報がネットでも閲覧できるようにになりました。市民が政治家の公約違反をチェックできるようにになり、情報公開が一步前進です。

川村準 選挙公報の選挙時以外でのホームページ公開は、その後どうなっているか。

川村準 選挙公報の選挙時以外でのホームページ公開は、その後どうなっているか。後藤選挙管理委員会事務局 長 昨年度に今後は公開する方針を固めた。今年5月の市長選挙から選挙後も公開している。

さいたま新都心の東口、三菱マテリアル研究所跡地を約57億円と巨額の税金で取得する議案が9月議会で出てきました。

取得する理由は、2020年の東京五輪に向けて長距離バスターミナルを建設するためです。

選挙公報で政治家の公約を手チェック

選挙公報がネットでも閲覧できるようにになりました。市民が政治家の公約違反をチェックできるようにになり、情報公開が一步前進です。

川村準 選挙公報の選挙時以外でのホームページ公開は、その後どうなっているか。

川村準 選挙公報の選挙時以外でのホームページ公開は、その後どうなっているか。後藤選挙管理委員会事務局 長 昨年度に今後は公開する方針を固めた。今年5月の市長選挙から選挙後も公開している。

さいたま新都心の東口に長距離バスターミナルの用地を取得する議案が9月議会で審議されました。

取得する理由は、2020年の東京五輪に向けて長距離バスターミナルを建設するためです。

選挙公報で政治家の公約を手チェック

選挙公報がネットでも閲覧できるようにになりました。市民が政治家の公約違反をチェックできるようにになり、情報公開が一步前進です。

川村準 選挙公報の選挙時以外でのホームページ公開は、その後どうなっているか。

川村準 選挙公報の選挙時以外でのホームページ公開は、その後どうなっているか。後藤選挙管理委員会事務局 長 昨年度に今後は公開する方針を固めた。今年5月の市長選挙から選挙後も公開している。

さいたま新都心の東口に長距離バスターミナルの用地を取得する議案が9月議会で審議されました。

取得する理由は、2020年の東京五輪に向けて長距離バスターミナルを建設するためです。

選挙公報で政治家の公約を手チェック

選挙公報がネットでも閲覧できるようにになりました。市民が政治家の公約違反をチェックできるようにになり、情報公開が一步前進です。

川村準 選挙公報の選挙時以外でのホームページ公開は、その後どうなっているか。

川村準 選挙公報の選挙時以外でのホームページ公開は、その後どうなっているか。後藤選挙管理委員会事務局 長 昨年度に今後は公開する方針を固めた。今年5月の市長選挙から選挙後も公開している。

県議補選

不正の温床！政務活動費が争点！！ ネット公開の請願を提出

7月中旬に発覚した沢田力・埼玉県議会の政務活動費の不正疑惑。私の刑事告発により、県警は沢田氏の自宅等の捜索を行っているようです。また、私は政務活動費の透明性を高めるため、県議会に請願を提出しました。

いつでも市民がチェック可能な仕組みを

沢田力議員の不正が7月中旬に発覚したことによって、沢田議員は辞職し、県



左上の藤井たけし氏が当選

民党は不戦敗という形になりました。結果、民進（当時）や共産の公認候補など4人の候補者による補欠選挙が行われました。

補選では4人の候補者全員が、多少の温度差こそあれ政務活動費の改革を主張しました。

補選に出たのは、過去2回県議選に出馬していた藤井たけし氏、民進の公認候補で現職だった市議の息子である西山晃一氏、共産の公認候補である竹腰連氏、前回のさいたま市議選にも出馬した石川康仁氏の4人が1議席を争いました。

その結果、諸派の藤井たけし氏が当選しました。補欠選挙後、最初の議会になる9月の県議会では、

選挙の結果を受けて政務活動費の改革を進めるべきです。そう考えた私は、埼玉県議会に「政務活動費のネット公開を求める請願」を提出しました。

沢田議員の不正が発覚した背景には、市民オンブズマンが沢田氏の政務活動費の領収書の偽造に気がついたことが発端です。しかし、政務活動費の領収書は、現在は県庁に隣接する埼玉県議会の議会棟まで行かなくては、閲覧することができません。平日しか議会棟は開かれておらず、政治家の不正を市民がチェックするには非常に手間がかかります。

そこで、既に都道府県では高知県や大阪府、埼玉県内ではふじみ野市や三芳町等で行われている「政務活動費のネット公開」を実施すべく請願を提出しました。9月議会では、政務活動費の改革を含め議会全体の改革を議論する場所が必要だ、との意見が複数の会派から出ました。

その結果、9月議会では採択の先送り、いわゆる継続審議になりました。市議会では請願を1年放置県も市も迅速な実現を

しかし、継続審議がこれまでの議会では続いており、今年の9月議会でも継続審議となりました。1年以上も請願のたがひらしをすることは、議会の怠慢ともいえます。県議会市議会ともにネット公開の請願を1日でも早く採択し、政務活動費の透明性を高めるため、私は今後も頑張ります。

駅前にもボロボロの看板地図 請願で定期点検を義務づけ

北浦和駅西口に、音声案内が付いている市の大きな案内看板の地図があります。

この地図は他市や他県から来る人にとって、さいたま市の顔となる地図といえます。しかし、市民からの情報提供で、この地図の内容が古いままで残っていることが発覚しました。

古く箇所は複数あります。

例えば、埼玉社会保険病院は3年前に名称変更で、埼玉メディカルセンターになっているのに地図の表記では変わっていません。他にも、南区役所が4年前にサウスピアへ移転する前の位置のまま等々です。

また極めつけは、音声案内がついているにもかかわらず、音声ボタンが壊れており、音声の流れない状態になっていることです。それに加えて、ボタンも一部はずれ、非常にみずぼらしい状態になっています。

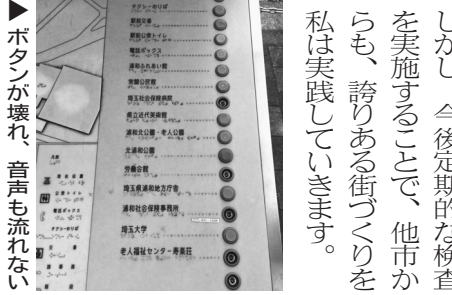
さいたま市は近年、自転車レース「さいたまクリテリウム」や芸術祭「さいたまトリエンナーレ」でイメージ向上を図り「選ばれた都市」を目指しています。しかし、駅の入り口の地図がこのありさまでは、市民のイメージ向上につながりません。

武蔵浦和駅の東西口にも音声付き地図があります。武蔵浦和駅の地図は、古い箇所はありませんでした。しかし、今後定期的な検査を実施することで、他市からも、誇りある街づくりを私は実践していきます。

しかし、市民からの情報提供で、この地図の内容が古いままで残っていることが発覚しました。

さいたま市は近年、自転車レース「さいたまクリテリウム」や芸術祭「さい

また、今後は定期的な検査を実施することで、市はしっかり対応するとの答弁ももらい



ボタンが壊れ、音声も流れない

保育園の水難事故、ガイドラインの遵守を要望

8月24日、緑区のめだか保育園で、幼児がプールでおぼれて亡くなる痛ましい事故が起きました。

事故当時の状況としては、保育士2人で、20人の園児たちを見ていたようです。その後、看視していた保育士2人がプールの滑り台を撤去して保育士がプールを目から離れた時に、事故は発生したようです。

事故の報告が行われた9月15日の保健福祉委員会では、6月に厚生労働省から保育での水難事故に関して注意喚起のガイドラインが来ていたものの、市はその通達をただ保育園に通知しただけで、安全対策に関し現場任せになっていたことを私は指摘しました。

私は学生時代に市民プールの方で、監視員をしていた経験があります。その時の経験からこのガイドラインは安全対策として非常にレベルの高い内容であるため、ガイドラインの遵守をしっかりと徹底することで、今後の安全対策の強化につなげてほしい、と要望しました。

今後の市の対策をしっかりとチェックし、二度とこういった痛ましい事故が起きないように、私は議員として頑張ります。

国保税の値上げ幅は1.06%増、年間1万円増にひとまず縮小か

国民健康保険が来年4月から制度が変わります。これまでの市町村単位での運営から都道府県が運営主体になるのです。

それに伴い、埼玉県内で異なっていた保険料を一律にしよう、という動きが出てきています。

6月議会時点では、さいたま市で世帯当たり年間平均で1.4倍、約6万円の増額の値上げが予定されていました。このため、6月議会では保険料の値上げに反対する請願の採択を主張しました。

9月議会時点の試算結果は来年4月の値上げ幅は1.06%増で、世帯当たり年間平均で約1万円増と、増額幅が縮小されました。

しかし、最終的な試算結果がどうなるかわかりませんし、再来年10月には消費税の再増税が予定されています。このように、市民の負担が増えていることから、値上げありきの運営は問題です。私は今後とも市民のため、闘っていきます。

アスベストの健康調査、対象地域の拡大を提案

アスベストは「静かなる時限爆弾」とあだ名され、アスベストを吸い込んでから、25~50年後に肺がんや中皮腫などを発症し、健康への害が非常に強いことが分かっています。

さいたま市にもアスベストのセメント管を製造していたエタニットパイプ社の工場が1982年まで大宮にありました。

このエタニットパイプの健康被害を調べるために、今年度から市はアスベストの健康に関する試行調査を開始しました。

しかし、この試行調査では、告知方法が不十分だということを私は6月議会でも指摘しました。

これに加えて、9月19日の保健福祉委員会でも、改善点を指摘しました。

川村準 今回の試行調査では、エタニットパイプのあった中央区と大宮区の人のみが対象になっている。しかし、2005年の尼崎市でのアスベスト被害では、1.5km圏内の被害者が損害補償の対象になった。エタニットパイプから1.5km圏内に入る浦和区なども調査対象に含めるべきではないか。

保健所長 来年度以降に試行調査を行う場合は、そうした提案も踏まえ、見直す余地があると考えている。

この他にも調査対象を広げ、より充実した調査になるよう提案させていただきました。

12月議会で審議予定 図書館の開館延長 返却ポストの駅設置を

図書館請願2件

市民の思いを市政に反映させる観点から私はほとんど全ての議会で請願の紹介議員となり、自らも役所に色々な提案をしています。9月議会の終盤にもいくつか請願が出されています。12月議会には採決が行われ、賛否の結果が出ます。「文教都市」として市民にとって図書館がより身近になる請願2件を含め、市民生活に密着している今回の請願3件を以下、説明させていただきます。

I・図書館の開館時間の延長
現在、さいたま市南区には南浦和図書館と武蔵浦和図書館の2つの図書館があります。



東浦和駅の返却ポスト

12月議会に向けて、私は市民にとって図書館利用が身近になる請願を2件提出しました。一つは休日の開館時間の延長で、もう一つは返却ポストを駅に設置することを求める請願です。

両図書館とも、平日は午前9時から午後8時まで、休日は午前9時から午後6時までとなっています。ここで気づくのが、休日が午後6時までだと開館時間が短すぎる事です。勉強などで夜遅くまで図書館を利用したい需要があるのではないのでしょうか。

そこで、今回出された請願は、1年間だけ試験的に休日の開館時間を平日と同じ8時までにする。そして1年間、本の貸出数などを調査して、延長の需要が大きい図書館に関しては、開館時間をそのまま長くするべきだ、という請願です。

II・図書館の返却ポストを駅に設ける請願
図書館の人口一人当たりの貸出数で、さいたま市は政令指定都市20市中で1位です(2015年度)。市民の本への関心が強いことが分ります。

さて、2015年には東浦和駅に、2016年からは宮原駅に図書館の返却ポストが置かれています。通勤や通学で利用する駅に返却ポストがあれば図書館の返却が容易になります。事実、東浦和駅の返却ポ

ストの利用は1日平均160点となっており、需要が高いことが分ります。そこで、今回請願で駅の返却ポストの増設を求める南浦和駅では市民の窓口も

西口にあり、そういった市の場所に返却ポストを設けることは簡単にできます。公園などがオープンした時に利用開始時期の予告の設置を義務づける請願

武蔵浦和駅の北東に「別所アジサイ公園」が先日、オープンしました。ただ、公園がオープンする前は、工事終了後に工事の検査が行われるため、公

子育て用自転車3人乗り用自転車安全講習会

浦和地域での開催を要望

さいたま市では一昨年度から3人乗りの電動自転車の貸出事業を行っています。対象者は幼児2人以上の家庭で、保護者と子ども2人が乗れる3人乗り電動自転車とヘルメットを月1千円です。借りられるもので、ここで、借りられた市民は、自転車安全講習会を受ける必要があります。

しかし、昨年度以降、自転車安全講習会の開催場所は大宮ソニックシティが続いています。北部の大宮ソニックシティの開催だけでなく、浦和エリアでも開催することで地域差をなくすべき、と市へ要望しました。

また、他にも改善点があります。この3人乗り自転車事業は、「自転車安全利

用の啓発」という自転車の利用ルールを広める目的を持っていきます。それにもかかわらず、利用者のアンケートは4分の1が未回答、また意見交換会は直近の2回は、わずか2人の参加しかなく、啓発がしっかりとこなせていません。

この自転車貸出は上限が200台となっており、倍率が一番高い時は13倍を超えたこともあります。



200台限定で市民に貸出

2017年9月議会の会派別議案賛否一覧表

議案の内容	無所属							共産
	川村	吉田	高子	自民	公明	進	産	
一般会計補正予算(4)大宮区議補選費用3968万円	○	×	○	○	○	○	○	◆
一般会計補正予算(5)総選挙費用3億7772万円	○	×	○	○	○	○	○	○
一般会計補正予算(6)長距離バス用地購入57億4988万円等	×	×	○	○	○	○	○	×
【否決】同付帯決議(長距離バスに公共施設施設の検討を直ちに開始を)	×	×	○	○	○	○	○	×
その他補正予算(3件)	○	○	○	○	○	○	○	○
平成28年度一般会計及び特別会計決算	×	×	△	▲	○	○	○	×
平成28年度水道事業会計決算	×	×	○	○	○	○	○	×
平成28年度下水道事業会計決算	×	×	○	○	○	○	○	×
個人情報保護法等の改正に伴う条例改正	○	○	○	○	○	○	○	○
租税特別措置法の改正に伴う建築等関係事務手数料条例の修正	○	○	○	○	○	○	○	○
幼稚園・保育園での支給認定証の任意化に伴う条例改正	○	○	○	○	○	○	○	○
勤労女性センターの廃止と大宮体育館への用途転換	○	○	○	○	○	○	○	○
さいたま市地域交通協議会の設置	○	○	○	○	○	○	○	○
屋外広告物条例の改正	○	○	○	○	○	○	○	○
水道源機構法の改正に伴う風致地区内建築規制条例の条文修正	○	○	○	○	○	○	○	○
片柳消防署建築工事請負契約(14億1480万円)	○	○	○	○	○	○	○	○
はこび消防車の購入(1億2474万円)	○	○	○	○	○	○	○	○
救急車6台の購入(1億8559万円)	○	○	○	○	○	○	○	○
水道老朽管取替工事で濁り水が混入した工場への損害賠償(497万円)	○	○	○	○	○	○	○	○
指定管理者の指定(子ども家庭総合センター)	×	×	○	○	○	○	○	○
大宮区吉敷町4丁目の一部を北袋町1丁目に編入	○	○	○	○	○	○	○	○
市道の認定と廃止(2件)	○	○	○	○	○	○	○	○
市が敗訴した三橋公民館の「憲法9条俳句不掲載」に控訴	×	×	○	○	○	○	○	×
人事委員会委員の選任	×	○	○	○	○	○	○	○
人権擁護委員の推薦(瀬戸口憲二氏)	○	○	○	○	○	○	○	○
人権擁護委員の推薦(田村治朗氏)	○	○	○	■	○	○	○	○
市議会資産等公開審査会委員の委嘱(4件)	×	×	○	○	○	○	○	○
市議会資産等公開審査会委員の委嘱(丸岡玉緒氏)	○	×	○	○	○	○	○	○
新設美園地区小学校工事請負契約(4件、計40億4539万円)	○	○	○	○	○	○	○	○
新設美園地区中学校工事請負契約(4件、計42億9899万円)	○	○	○	○	○	○	○	○
副市長の選任(高橋篤氏)	×	○	○	○	○	○	○	×
副市長の選任(松本勝正氏)	×	○	○	○	○	○	○	×
☆現行の災害対策に関する法制の見直しを国に求める意見書	○	○	○	○	○	○	○	○
☆北朝鮮の弾道ミサイル発射に断固たる決意で抗議する決議	×	×	○	○	○	○	○	×
★『さいたま市史鉄道編』のすべての記述内容の検証を	○	○	×	×	×	×	×	×
★『さいたま市史』の各章やコラムに執筆者名を載せないで	○	○	○	×	×	×	×	×
★『さいたま市史』の執筆者が自らの功績を記述するのは止めて	○	○	○	×	×	×	×	×
★県単位化による国保税の引き上げはやめ、引き下げを	○	○	×	×	×	×	×	○
【否決】議長に緊急質問の動議(吉田一郎の発言が5分以上だった)	×	×	×	○	○	○	○	×
【否決】議長に緊急質問の動議(本会議における議長の裁量権)	×	×	×	○	○	○	○	×
議員派遣(中国鄭州・上海へ3人、1人につき35万円)	×	×	○	△	○	○	○	×
議員派遣(姫路へ9人、1人につき5万6000円)	○	○	○	○	○	○	○	○

○賛成 ×反対 △欠席 ◆賛成7、欠席1(戸島) ●賛成15、欠席1(伝田)
▲賛成13、退席1(青羽) ■賛成13、反対1(青羽)
◎議案の提出議員や請願の紹介議員が所属する会派
☆委員会提出議案と議員提出議案 ★市民が提出した請願

園が完成しても市民が利用できるようになるまで、多少、日にちがあきます。しかし、これまで市は工事の終了日はあらかじめ告知していたものの、市民の利用開始が可能になる日にちを記載した表示は設置されていませんでした。そこで市民の利用開始日の表示を義務付ける請願が提出されています。

税金で安く自転車を購入し、倍率が高いことから借りられない保護者がいるにもかかわらず、借りることできた人の義務が緩いのは問題です。そのため、私はアンケートの義務化など改善策を市へ提案しました。

指定管理者の指定(子ども家庭総合センター)市のおぼ中央の浦和区上木崎に子ども家庭総合センターが

川村準が反対した議案

一般会計補正予算(6)、同付帯決議 1面参照
平成28年度一般会計及び特別会計決算 4面参照
平成28年度水道事業会計決算、平成28年度下水道事業会計決算 下水道料金金の以前の値上げ分を戻し、下水道会計の赤字は、水道会計の黒字で補てんすべき。
個人情報保護法等の改正に伴う条例改正 個人情報保護の行き過ぎで、高齢者や障害者の情報が共有しにくくなる恐れがあるため。
指定管理者の指定(子ども家庭総合センター)市のおぼ中央の浦和区上木崎に子ども家庭総合センターが

局環境 求める 市環

武蔵野線のアスベスト製防音カバー JRに状態調査の要望を

南浦和小学校の東側に武蔵野線の防音カバーがあります。設置から長い年月がたち、表面がポロボロになっていきます。カバーにはアスベストが使用されており、アスベストが飛散していないかJRへ調査を依頼するよう市に要求しました。



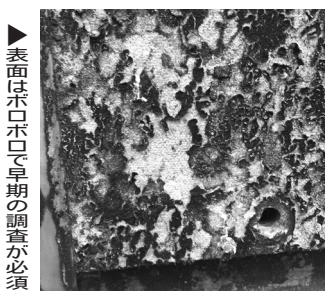
↑印が武蔵野線の防音カバーの該当場所

南浦和小学校の東側の道を横断して、すべの場所に武蔵野線の線路を覆う防音カバーがあります。この防音カバーは、武蔵野線が開通した1973年より前の60年代後半から70年代前半に製造され設置したものと考えられます。設置から50年近くが経っていることもあり、防音カバーの表面は既にポロボロになっています。

さて、この防音カバーは、製造された年代からいっても推測できるようにアスベストが使用されています。アスベストとは、建設資材などに過去使用されていたものの、1970年代半ばから吹き付けアスベストの使用が禁止されるなどして現在は新たに使用されていません。

アスベストを吸い込むことで、25〜50年という長い潜伏期間を経て、肺がんや中皮腫などを発症することが現在明らかになっており「静かなる時限爆弾」というあだ名がついています。

そのアスベストが、防音カバーに使用されているわけですが、問題は防音カバーの表面がポロボロのため、ア



▶表面はポロボロで早期の調査が必須

スベストが表面に出てきてしまっている可能性があることだ。そこで、9月12日の本会議で質問しました。

川村準 この防音カバーに関して、アスベストの調査と防音カバーの新設をJRに対して要望すべきでないか。

小林環境局長 非飛散性のアスベストのため、飛散のおそれはない。JRに対しては、対応を検討するよう要請は行った。

民間の建物であれば、市は口も手も出せませんが、市有の建物など公共物は、アスベストの除去を率先してやる責務があります。

JRは鉄道会社として公共的責任は大きい。今回の防音カバーは、JRの所有物であり、市有ではない。

生活保護の不正受給が増加 益裁美術館の経営状況悪化

分が国民負担となりました。こういった経緯からも、民間企業ではあるけども、公共的な使命がJRには強くあるべきです。

また、この防音カバーのアスベストに関して、市は非飛散性だから大丈夫だ、と述べています。

9月議会は前年度予算が適正に執行されたか審議する決算議会になっています。さて、私の従来からの主張は、清水市長の大規模イベント中心の政治から、さいたま市本来の強みである「文教都市」に予算配分の重点を移すべき、というものです。

生活保護不正受給問題 生活保護は生存権を保障するために、必要な人は受給する権利があります。一方で、安易に受給申請ができてしまつ現実もあり、一昨年度には、さいたま市桜区が東京都北区と比較して生活保護の行政運営で不正受給に関するチェック機能が弱いのではないかと、疑問を呈した「潜人生活保護の闇現場」(ナックルズ選書)が出版されました。

生活保護の不正受給が増加 昨年度の生活保護の不正受給の件数と金額はどつだったか。また、警察に告発した件数と不正受給の返還の最長期間はどのくらいか。

これは、アスベストはレベル1から3までで表わされ、レベル1から3までで表わされたおおよそ37兆円という債務のうち、少なくとも

一方で、アスベストとセメントなどががちり固まり固定されているため、アスベストの飛散性が低いものは、レベル3であらわされます。そして、この防音カバーはレベル3であり、そういった意味では飛散性が低いといえます。

志村保健福祉局長 昨年度の不正受給は536件で被害額は約1億6500万円。被害額は約1億6500万円。被害額は約1億6500万円。被害額は約1億6500万円。

川村準 昨年度の生活保護の不正受給の件数と金額はどつだったか。また、警察に告発した件数と不正受給の返還の最長期間はどのくらいか。

益裁美術館の経営状況悪化 益裁美術館は、北区にある2010年にオープンしたハコモノです。開館前は来場者数15〜20万人で毎年黒字を見込んでいたものの、ふたを開けてみると、来場者数は7万人前後で推移しており、毎年おおよそ1億5千万円の赤字を垂れ流し、市の財政をひつ迫させています。

レベル3でも数分毎の振動で懸念される飛散性 しかし、現地に行ってみるとわかるのですが、武蔵野線の電車が通るたびに、防音カバーは振動し、ガタガタと音を鳴らしている箇所があります。

もちろん、アスベストが人の入れない場所に封じ込められているケースであれば、問題はありません。しかし、この防音カバーはアスベストが表面に出てきている可能性があります。近くは、小学校があるだ

また、今年4月には、さいたま市で世界益裁大会が行われました。この世界益裁大会が開催される前年度である昨年度は、益裁美術館は大きく盛り上がるはずの年度でした。

川村準 昨年度の生活保護の不正受給の件数と金額はどつだったか。また、警察に告発した件数と不正受給の返還の最長期間はどのくらいか。

益裁美術館の経営状況悪化 益裁美術館は、北区にある2010年にオープンしたハコモノです。開館前は来場者数15〜20万人で毎年黒字を見込んでいたものの、ふたを開けてみると、来場者数は7万人前後で推移しており、毎年おおよそ1億5千万円の赤字を垂れ流し、市の財政をひつ迫させています。

アスベストが表面に出てきている可能性があります。近くは、小学校があるだ

けでなく、住宅街ということもあります。こういったことを考えると、防音カバーの表面にアスベストが露出していないか、JRにできるだけ早く調査させるべきです。

しかし、入館者数は一昨年度を上回ったものの、講座や社会科見学などを除いた実質的な入館者数は一昨

また、今年4月には、さいたま市で世界益裁大会が行われました。この世界益裁大会が開催される前年度である昨年度は、益裁美術館は大きく盛り上がるはずの年度でした。

益裁美術館の経営状況悪化 益裁美術館は、北区にある2010年にオープンしたハコモノです。開館前は来場者数15〜20万人で毎年黒字を見込んでいたものの、ふたを開けてみると、来場者数は7万人前後で推移しており、毎年おおよそ1億5千万円の赤字を垂れ流し、市の財政をひつ迫させています。

アスベストが表面に出てきている可能性があります。近くは、小学校があるだ

けでなく、住宅街ということもあります。こういったことを考えると、防音カバーの表面にアスベストが露出していないか、JRにできるだけ早く調査させるべきです。

益裁美術館の入館者数と赤字額

年度	入館者	うち実質	収入	経費	収支
2010年度	6万5563人	5万7766人	1673万円	1億9107万円	△1億7434万円
2011年度	5万0335人	3万9173人	1266万円	1億7799万円	△1億6533万円
2012年度	4万9399人	3万4514人	1390万円	1億6192万円	△1億4802万円
2013年度	5万0927人	3万5466人	1545万円	1億5836万円	△1億4291万円
2014年度	6万0561人	4万1595人	1736万円	1億5987万円	△1億4241万円
2015年度	7万3717人	5万1365人	2171万円	1億7472万円	△1億5301万円
2016年度	7万5627人	4万8187人	1998万円	1億9389万円	△1億7391万円

※実質入館者は小中学生の社会科見学、視察、講座参加者等を除いた数

川村準は、市長から支給される政務活動費(年間408万円)を受け取らずに活動しています。